

LA CONQUISTA DELL'INUTILE

Scheda tecnica (Gennaio 2017)

regia: Oscar Gómez Mata
con Javier Barandiaran, Txubio Fernández de Jauregui, Esperanza Lopez
scenografia e video : Sven Kreter
Produzione : Barbara Giongo
Amministrazione : Aymeric Demay
creazione luci e direzione tecnica : Roberto Cafaggini

Durata dello spettacolo : 1h40 / a partire da 12 anni

Dimensioni del palco:

Larghezza del palco: 8mt
Profondità: 8mt
Altezza sotto graticcia: Minimo 4mt

Funzione		Telefono	Mail	Skype
direzione tecnica + Regia luci:	Roberto Cafaggini	+39 328 8362256 +41 76 437 28 32	technique@alakran.ch	rob.rob.
Produzione e diffusione:	Barbara Giongo	+41 22 344 28 32 +41 79 443 70 70	barbara@alakran.ch	barbaragiongo
Amministrazione	Aymeric Demay	+41 22 344 28 32	aymeric@alakran.ch	shredoverdrive

Le richieste della scheda tecnica devono essere rispettate esattamente, e in totalità ; la presente scheda tecnica fa parte integrante del contratto.

Trasporto materiale scenografico: **La scenografia è trasportata da un'impresa internazionale**

Richieste speciali :

Chiediamo la presenza di 2 musicisti africani (djembé o balafon + cora) per suonare durante i 10 ultimi minuti dello spettacolo. L'organizzazione e la remunerazione di questi musicisti è a carico del teatro/festival → per più dettagli, vedere con la produzione o l'amministrazione.

Palco, costumi e spazio camerini

Materiale richiesto:

Quantità	Materiale	Descrizione
1	Tappeto di danza nero se il suolo non è nero.	Copertura dell'intero spazio di gioco (min. 8mx8m)
1	Scatola nera tedesca, con due mezzi fondali (per passare nel mezzo)	Entrata attori dal centro del mezzi fondali con anche aperture a destra e sinistra in fondo scena.
2 o 4	Bottiglie di sub certificate 240 bar → vedi foto pagina 5	14 litri ognuna 2 bottiglie = 1 - 2 rappresentazioni 3 bottiglie = 3 - 4 rappresentazioni.
1	Aspirapolvere	Per pulizia moquette

Video

1	Proiettore video (Panasonic o modello simile) i video sono in 16 :9	- 1 PANASONIC PT-DZ680 (16 :9) FULL HD (1080) con ottica standard + <u>gancio americana</u> <u>IMPORTANTE : IL VP DEVE AVERE UN TELECOMANDO A FILO, PERCHE USIAMO LO SHUTTER INTEGRATO.</u> <u>LA DISTANZA DEV'ESSERE DAL PALCO FINO ALLA REGIA GENERALE</u> Prevedere 1 shutter nel caso in cui il VP non abbia lo shutter integrato
1	cavi VGA + BNC	- 1 VGA uscita Mac dalla regia → VP al centro palco - 1 cavo BNC-BNC dal palco >è <u>necessario un amplificatore video se la distanza è superiore a 20 mt di cavo</u> + adattatori BNC - RCA video + adattatori BNC - RCA video
1	Un schermo di proiezione bianco al formato 16 :9 di 3 X 1,70 mt	Da fissare sull'ultima americana

Luce

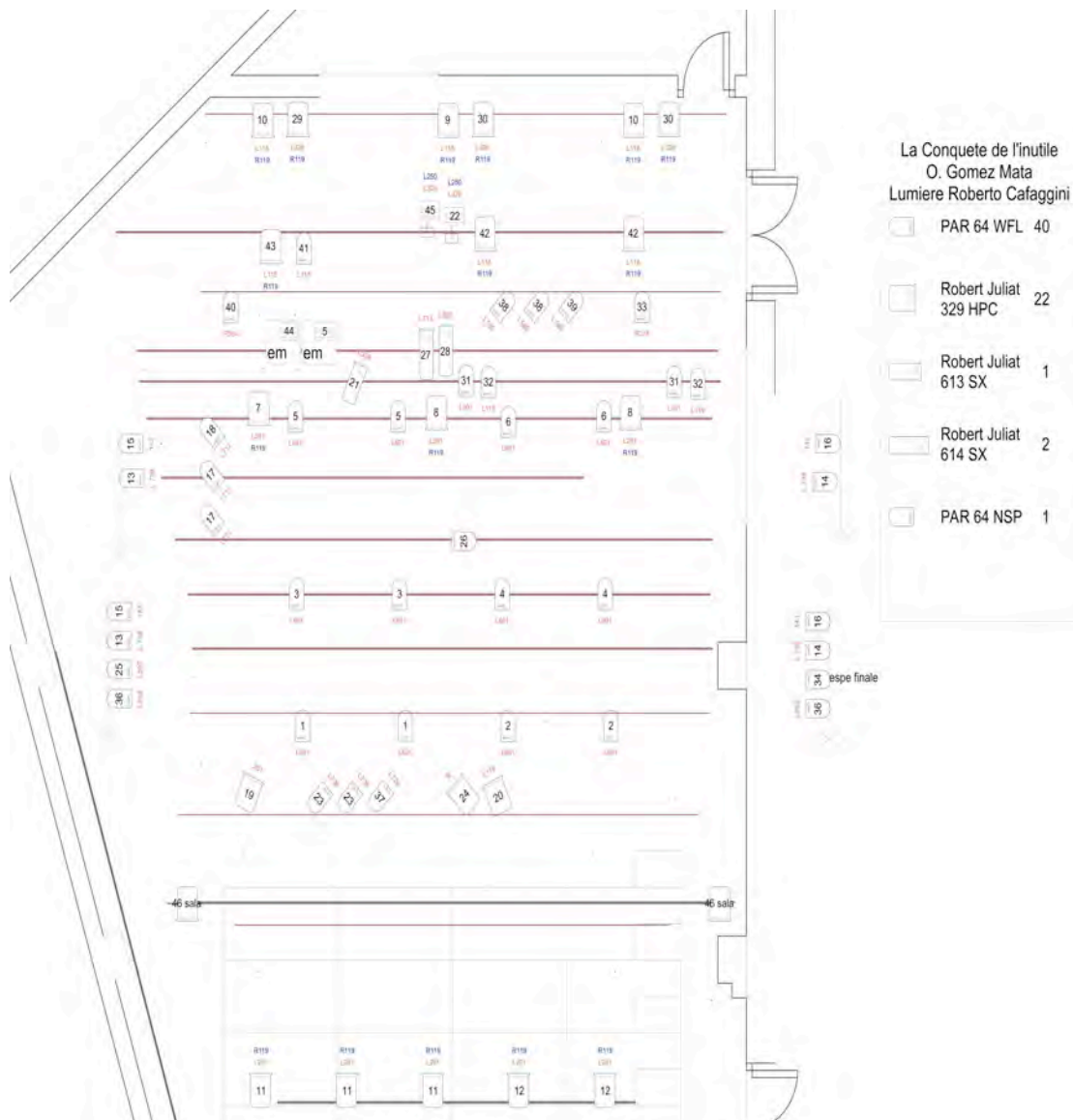
La pianta e la lista del materiale adattato al vostro spazio saranno mandati separatamente. Utilizzeremo tutto il materiale luci possibile fornito dal teatro.

Lo spettacolo si adatta a teatri più piccoli della pianta sottostante.

NECESITA' di SCENA:

- 1 presa di 32A pentapolare sul palco, prescenoia a destra (per collegare un grosso ventilatore)
- 1 cavo dmx 3 poli dalla regia fino al palco

Quantità	Materiale	Descrizione
22	PC 1000 W	
37	Par 64 CP62	
3	Par 64 CP 60	
1	Juliat 613 SX	
4	Juliat 614 SX	
4	scale per laterali	Vedi pianta



Suono

Materiale richiesto:

2	cd player	Meglio se sono con autocue +2 cavi minijack / jack stereo
2	Microfoni Shure sm 58	+ 3 piedi microfoni (2 normali + 1 con base rotonda per un teremin) + lunghi cavi xlr
1	Mixer suono 12 ch di buona qualità + tecnico suono per le prove	Necessario compressore e riverbero per 2 microfoni
3	D.I. box stereo	1 cavo jack/jack pour collegare con teremin
1	P.A. per la sala	Facciata
2	HP Subwoofer (1000W)	al suolo.
2	Microfoni headset completi	Modello tipo cardioide
3	Monitors	al suolo. Monitors a fondo scena

Planning et personale tecnico necessario (per 1 rappresentazione) ;

Per i dettagli precisi del planning di montaggio, contattare Roberto Cafaggini, direttore tecnico della Compagnia.

Data	Ora	Descrizione	Soprattitoli	responsabile palco	macchinisti	responsabile suono	responsabile video	responsabile luci	elettrici	costumista	carico/scarico camion
Giorno 0		Possibilità scarico camion un giorno prima dell'arrivo della Cia in caso di trasporto internazionale									2
Giorno 1	09h – 22h										
	9h - 13h	Montaggio generale luci, video, suono e scenografia			1	1	1	1	2		
	14h - 19h	Proseguimento montaggio generale + aggiustamento con un tecnico del teatro			1	1	1	1	2		
	20h - 22h	Aggiustamento luci e video						1	2		
Giorno 2	09h – fine show										
spettacolo	9h - 13h	Aggiustamento luci -- (11h) sound check con un tecnico del teatro			1	1		1	2		
	14h - 19h	Prove con attori – 17h sound check <u>musicisti africani</u>			1	1		1	2		
	SERA	SPETTACOLO			1	1	1	1			
Giorno 3											
e seguenti	16h – 19h	PROVE con attori + correzioni se necessario			1	1		1	1		
	SERA	SPETTACOLO			1	1		1	1		
	SMONTAGGIO				1	1	1	1	2		2

Spazio:



Bottiglie di sub :



Le bombole che richiediamo servono per riempire 2 bombole della Compagnia, uno da 2 litri e un'altra da 1 litro e che vengono utilizzate per gonfiare, tramite un'elettrovalvola, due piccoli airbag che si devono gonfiare "di colpo". Queste bottiglie devono avere una pressione di 180 bars. Dunque, carichiamo le nostre con quelle che richiediamo. Non modificheremo le bottiglie noleggate. Sappiamo che le bottiglie di sub sono un materiale che può essere pericoloso, per questo le teniamo sempre controllate.